

# İstanbul Surları

99 Sayılı Yeni Türk Mecmuasında  
neşredilmiştir.

Yazan:  
**AZİZ OGAN**

---

İSTANBUL  
RIZA KOŞKUN MATBAASI  
1941

## İstanbul Surları

Aziz OGAN

İstanbul ~~surları~~ <sup>abidatı</sup> arasında önemli yer tutan eserlerden birisi de hiç şüphe yoktur ki şehri çevreleyen surlardır. İnsan kuvvetile vücuda gelen ve bugün harab halile bile büyük bir vekar arzeden, bu surlar, cidden tetkika değer bir mahiyette-dirler.

Bu kadar meşakkat ve meza-him ile inşa edilen bu surların vazife ve kıymetleri, ihata ettikleri şehir ve kasabaları düşman hücum ve istilâsına karşı muhafaza etmek ten ibarettir.

Milâttan evvelki çağlarda bile kurulan şehirlerde zamanın icabatına uygun bir teknikde yükselti-len duvarlarla mahdut idi. Şekilsiz taşlarla harçsız olarak örülenler olduğu gibi kesme ve yontma muntazam bloklarla ihtimamkârane bir surette vücuda getirilmiş surlara da tesadüf olunmaktadır. Bilhassa

bu surlar Helenistik devrine aittir-ler. Muahhar devirlerdeki surlar inşaî teknik itibarile bu mükemme-liyeti haiz değildirler. Her ne olsa milletlerin memleketi muhafaza uğrunda ihtiyar ettikleri fedakâr-lıkları takdir etmemek mümkün değildir.

Bergamanın Atel ve Ömen surları ile Söke civarındaki Piriye İzmir civarındaki Teos, Kolofon ve Efezi muhit olan Lisimahos surlarının inşasındaki intizam ve mükemmeliyet cidden kayda değer mahiyette bir vekar ve sükün man-zarası arzederler.

Mevzuumuz İstanbul surlarına ait olup burada muhtelif devir ve periyodlara ait surlar hakkında uzun tetkik ve mütalaalar yürütecek değiliz. Ancak şark ve garbın literatörleriyle bilumum gidlere geçmiş olan bu meşhur surların ar-

keolojik ve turistik bakımından olan ehemmiyetlerini mümkün mer-tebe tebarüz ettirerek cidden hazin bir manzara arzeden bugünkü harap-hallerine bir çare aramak maksadile bu vadide bazı fikir ve mütalâalar serdetmek niyetindeyiz.

İmparator büyük Konstantin Bizans şehrini payitaht ittihaz eyledikten sonra etrafını cesim duvarlarla ihata etti. Bu, sur, Samatya civarından başlayarak Yeni-bahçe vadisini takiben Fatih tepesine çıkar ve oradan Unkapanına kadar iner idi ki bu suretle İstanbul ancak yedi tepesinden beşini içine alırdı.

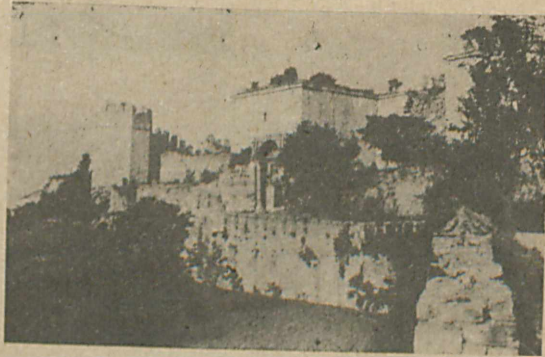
İşte bu Konstantin surlarından zamanımıza kadar hemen bir şey kalmamış gibidir. Elyevm gördüğümüz kara surları, şehrin nüfusu artarak sur haricine taşmış olmasına mebnî bilâhara imparator Teodosius zamanında genişletilmiştir. Ve eski sur yıkılarak yenisi için malzeme olarak kullanıldı.

İstanbul surları; Haliç, marmara ve kara surları namile üç kısma ayrılır. Marmara surları Yedikuleden başlayarak Sarayburnuna varır ve o noktadan itibaren sert bir dönüm yapan Haliç surları Neorion denilen Bahçekapı önlerinden geçip sahili takiben Ayvansarayda nihayet bulur. Teodosius zamanında inşa edilen ve Teodosius surları diye anılan kara surları bu noktada yani Haliç surlarının münteha noktası olan Ayvansaraydan başlayarak Tekfür Sarayı solunda bırakıp biraz inhina ile Eğrikapı, Edirnekapı, Mevlânekapıdan geçerek Yedikulede Marmara surlarile birleşir, bu suretle şehri çevreleyen surun muhiti 19 kilometreyi bulur.

Zaman zaman kumandanlar,

imparatorlar tarafından ilâveler yapılan veya tadil edilen İstanbul surları, ne Roma ve ne de diğer bir şehir surlarile kıyas edilmeyecek derecede büyük olup 90 ı mütecaviz kule ve bunlar ile tahkim edilmiş olan kara surları bilhassa tarzı tertip ve inşası itibarile çok mühip bir manzara arzederler. Şöyle ki: Muayyen aralıklı kuleleri havî dahili ve haricî surlarla bunların önlerinde mazgallı diğer bir duvar ve bunun önünde su hendeği bulunmaktadır ki bütün bu sayılan tesisatın umumî maktâı 70 metreyi bulur.

Kara surlarındaki hendekler, Yedikuleden altın kapıya kadar Marmaradan içeri giren deniz suyu ile, buradan yukarı kısım da



*Yedikulede Yıldızlıkapı*

yağmur sularile dolu bulunurdu. Fakat arazinin topoğrafik durumu bu cihetten pek müşkül olduğuna şüphe bırakmaz.

Marmara surları, Sarayburnundan başlayarak sahilin girintili ve çıkıntısına tabi olarak Yedikulede Teodosius surlarına kadar imtidat eder ki bu uzunluk sekiz kilometreyi bulur.

İmparator Konstantin tarafından yapılan bu surlar muahharen harap olmuş ve gene imparator Teodosius tarafından tamir olun-

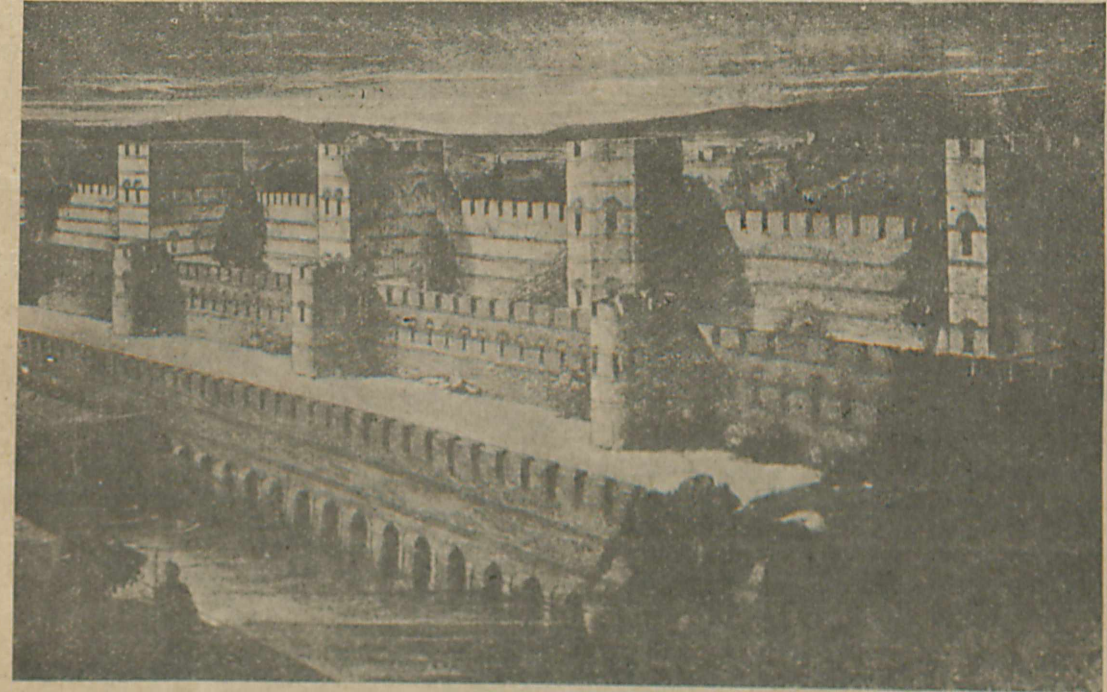
muştu. Maamafih sonraları da Tiberius Apsimaryus ve Teofilyus ve Vasilius gibi imparatorlar tarafından hem yükseltilmiş ve hem de tamir edilmişlerdir. Bunlar surların muhtelif yerlerinde mevcut Yunanca kitabelerden istidlâl olunmaktadır. İstanbul surlarının en karakteristik ve hattâ Septimus Severus zamanından kalma bazı parçaları da ihtiva eden bu dil'i üzerine de Kabasakal önlerine tesadüf eden Bukaleon, elyevm Kadırga limanı diye anılan Sofyanos, biraz ilerisinde Kontoskalyon ve daha ilerisinde büyük Konstantin tarafından tesis edilip aynı imparatorun zamanında teressübatta dolan ve 13 üncü asırda bir mahalle halini alan ve halen dahi üzerinde bostanlar tesüsededen Lânga limanı idi ki, asıl ismi Eleferos diye anılan limanlar mevcut idi. Mahaza, bütün bu limanlar Marmaranın azgın lodos dalgalarına karşı Hiri-

sokera mahalli yani Haliç kadar mahfuz değillerdi.

Haliç surlarına gelince bu surlardan Ayakapı, Petrokapı yani Yenikapı Fener gibi semtlerde bir kısım iz halinde kalmıştır. Kapı yerlerinden de Odunkapı, Ayazmakapı, Cibali Ayakapı, Petrokapı gibi ancak birkaçı mevcut kalmıştır.

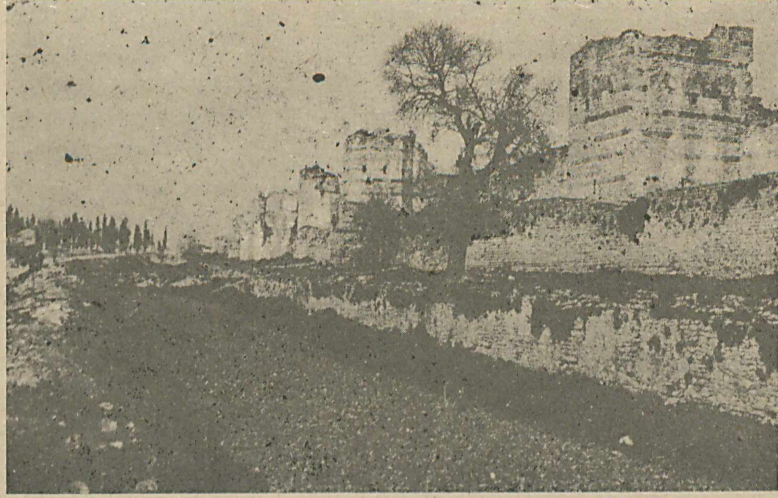
Orta zamanlar istihkâmının en büyüğü ve en tetkika şayan olan İstanbul surlarının her köşesinin ayrı ayrı ve hatta büyük bir merakla tetkika şayan olduğunu söyleyebiliriz. Bizantinoloji ile iştilal edenler, İstanbul surları üzerindeki tetkiklerini havi çok kıymetli telifat vücuda getirmişlerdir. Bilhassa Yedikuledeki altın kapı namı verilen eser, Bizans âbidatı arasında en mühim bir yer tutmaktadır.

Vaktile surlar buraya gelmeden evvel bir takı zafer olarak inşa edilmiş olan ve bugün yaldızlı



*Kara Surlarının eski hali — Gurlitt'den—*

Kara  
Surlarından



kapı diye anılmakta olan kısım tamamiyle münferit bir halde idi. Seferden muzafferden avdet eden Kayserilerin Bizansa alayla bu kapıdan geçip girmeleri bir adet ve an'ane halini almıştı. Bu takızafer birinci Teodosius 379-395, Roma imparatoru Maksimos'ı mağlûp ettikten sonra bir zafer nişanesi olarak mermerden inşa ettirilmişti. İki yanında plon denilen yine mermerden dört köşe birer cesim kuleleri vardır. İşte bu münferit bina, Teodosius II. tarafından 413 te şehrin bugünkü görülen surlarını inşa ettirdiği zaman bu takızafer yeni inşaata bir ek ve bir bağ olarak ilhak edildi. Bilâhara kapılar da örülerek yalnız ortadakinde küçük bir methal bırakıldı. Bu örümle keyfiyeti kısmen (II)

Bidayette dört kuleyi muhtevi olan bu hasarın fethi müteakip şehre bakan cephesine üç kale daha ilâvesile yediye çıkarılması bu âbidenin Yedikule namile alınmasına vesile teşkil eylemiştir. Zaten bidayette şekline binaen Cyelovios, Strongylon diye anılan bu bina, sonraları beş kale manasına gelen

Pendapirgion adile anılmağa başladı.

Bu hisar hakkında ayrı bir yazı yazacağımız cihetle burada uzun tafsilâta girişmek niyetinde değil isek de âbidenin Türk yapıcılık ve san'at noktai nazarından olan büyük ehemmiyeti surlar bahsinde iken bizi biraz kendisinden bahsetmeğe mecbur kılmıştır.

Bugün gördüğümüz Yedikule hisarındaki kulelerin son asra kadar mahrutî birer sakfı olduklarını eski müelliflerden öğreniyoruz. Yangınların ve zelzelelerin tesirile kuleler bugünkü hali almışlardır. Bilhassa girerken sağ kolda bulunan yuvarlak kule 18 inci asırda bir zelzele neticesinde kâmilen harap olduğundan sonradan yeniden yapıldı. Fetihdenberi depo, cami hazinesi gibi işlerde kullanılan bu hisar bir hayli zaman mahpes olarak da istimal edilmiş ve burada gözden düşen büyük Devlet adamları ve hattâ birçok ecnebler ile padişahlar hapsolünmüş ve hazin vak'alara da sahne olmuştur.

(II.) Eskiden Bizantinler kısmen de Türkler tarafından yapılmıştır.

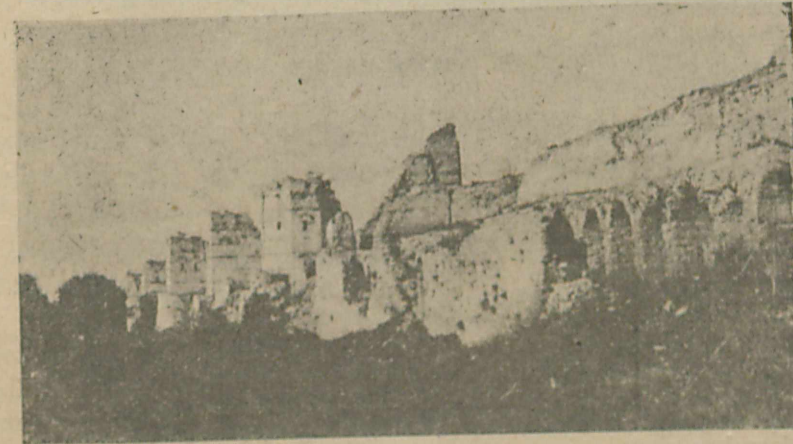
17 nci asrın birinci yarısında vukubulan Yeniçeri ihtilâli esnasında genç Osman burada katledilmişti.

Sol taraftaki plon dair bir methalden girilir, ve karanlık (bugün Müzeler dairesi tarafından elektrikle tenvir edilmiştir.) ve dolma bahçeli bir yoldan geçilerek yüksekçe bir mahalle varılır. Burada Türkler zamanından kalma bir takım ahşap inşaat ve kalın gövdeli mertekler, üstüne tesadüf eden katları taşımağa mahsus bir tesisat görülür. Ve yerde ortaya doğru susuz derin bir kuyu vardır ki kanlı kuyu diye anılmaktadır. İrtifaı yirmi metreyi bulan burcun üstünden kaleyi ve şehri bütün tafsilâtile görmek kabildir.

Hisarın cenubunda küçük altın kapı adıyla bir kapı daha vardır. Kapının iki yanında yeşil mermerden birer güzel direk ve üzerinde başlıklar vardır. Büyük altın kapı ile muhteşem bir mecmuadır. Altın kapı namile anılmasına sebep de kapı üzerindeki tezyinatın altın yaldızlı olmasıdır.

Harap bir hale gelen, Bizantin ve Türk periyodlarını ihtiva eden Yedikule şatolarının tamiri çok lâzım ve zaruridir.

Yukarıda bilmünasebe söyledüğümüz veçhile İstanbul surlarının çok dikkate değer karakteristik yerleri vardır. Bilhassa Kiliseler Saraylar gibi âli binalar bunların yanı başında vucuda getirilmişlerdir. Ahırkapıda sahilde Justinien Teodosius 11.408: 450 tarafından inşa olunan Bukaleon, Eğrikapıda semtindeki Tekfur Sarayları bu cümledendir. Sahilsaraylar doğrudan doğruya surun üzerine inşa olunmuşlardır. Denize bakan cepheheleri pek süslü idi ki el'an güzellik seçilebilir. Kara surları yer yer mistik bir hal arzederler. Deniz kenarındaki ihtişama mukabil kara surlarında heybetli fakat siklet verici bir manzara vardır. Eğrikapı cihetindeki Tekfur Sarayı diye anılan Saray bu cihetteki Teodosius'un iki suru arasına sıkıştırılmışlardır. Milâdî II veya 12 nci asrında inşa edilmiş olması dolayısıyla surların inşasından çok sonradır. Bilhassa bu cihette Agus Nikolaus ve İvaz efendi camiinin şimal ve şimali garbi cihetine tesadüf eden ve mahpes olarak kullanılan Anemas kalesile İshak Angelos burcu ve bunların dehşet verici dahili tezyinatı surların bu kısmına ayrı ve



Kara  
Surlarından  
bir kısım

hususî bir ehemmiyet izafesine vesile teşkil ederler.

Eğrikapı istikametinden gelen ve İshak kalesine birleşen ve Anamas hapishanesinden Ayvansaraya doğru inen sur yedinci asır başlarında İmparator İraklius tarafından inşa edilmişti ki bu surun imtidadınca 23 büyük kule vardır.

Velhasıl İstanbul surlarının her köşesinde bir tarih vardır. Bizansın kurduğu bu surlar Fatih tarafından ve bazı padişahlar tarafından zaman zaman tamir görmüşlerdir. Zelzelelerin ve zamanın tahribatına uğrayan surların bugünkü halleri bile o asırların icaplarına göre şehrin müdafaası için ne kadar azim ve namütenahi emekler



*Eğrikapı civarında Tekfur sarayı*

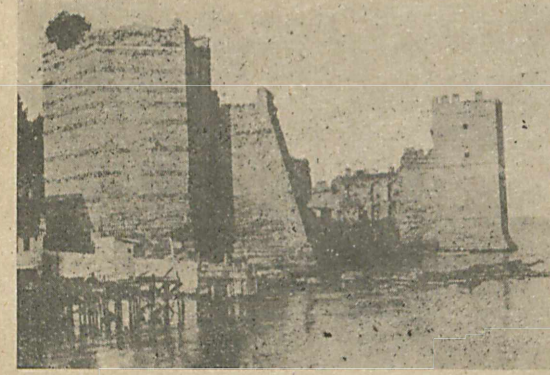
sarf edilmiş olduğunu göstermek itibarile şayanı dikkattir. Hele kapı ağzlarında olba namı verilen medfenler, sadece Fatihin badelfetih bu kapılara koyduğu muhafızlardır, ve her biri birer Türk kahramanıdır. Binaenaleyh, surların tarih ve atikiyat noktai narından ehemmiyeti çok büyüktür ve turistik bakımdan dahi şeh-

rin adeta tezyinatından maduddurlar. Bu itibarla bunları muhafaza etmek Belediyenin aslî vazifesinden olmak gerektir. İstanbul toplu veya münferit gelen seyyahlar, bütün bidlere geçmiş olan bu surları, bilhassa kara surlarını görmek için sur dışına çıkarlar kurak havalarda toz, yağmurlu havalarda bir çamur deryasını andıran buraları seyyahlar üzerinde çok sevimsiz bir intiba husule getirmekte olduğuna şüphe yoktur.

Bu hale şahid olan Belediye bundan beş sene evvel Yedikuleden başlayıp Edirnekapıya kadar devam eden ve müteakiben Edirnekapıdan başlayarak Ayvansaraya kadar varacak bir asfalt yol yap-

mağı lüzumlu ve hattâ zaruri görmüş ve bu hayırlık işe de başlamış idi. İstanbul Valisi Bay Lütfi Kırdarın himmetiyle yarı kalmış bu inşaatın ikmal edileceğini ümit ederiz.

Yukarıda mümkün olduğu kadar tarihi ehemmiyetini tebarüz ettirmeğe çalıştığımız İstanbul surlarının birçok kimselerce bunların



*Deniz Surlarından  
bir kısmı "Mermer  
Kule"*

ne lüzumu var, hepsini yıkmalı, şehrin etrafını açmalı, yeşil sahalara meşcereler vücuda getirmeli fikir ve mütalaasını izhar ederler. Herkes fikir ve düşüncelerinde serbesttir. Fakat bu düşünüş sahtedir, ve yerinde değildir. İstanbul gibi tarihî bir şehir olan Roma dahi bir sur ile çevrilidir, ve bu sur tedricî bir restorasyona tabi tutulmuştur. Lâkin diğer taraftan şu cihet de itiraf olunmalıdır ki İstanbul surları, bir çok mahallerde gayri kabili islah bir hale gelmiş, âdeta bir yığıntı şekli almıştır. Şu halde Miserele bir vaziyetin temadisi mi matluptur. Şehrin imar ve islâhile güzelleştirilmesine heves gösterildiği bu zamanlarda nazara hoş gelmeyen yerli ve yabancıya karşı çirkin, metruk bir vaziyet arzeden bu halin islâhı çok kabildir; ve kanaatimizle bu işe tevessülde çok ve hem çok geç kalınmıştır. Tamir mi etmeli? Buna ne para yetişir ve ne de imkân tasavvur olunur. Hedim mi etmeli? Asla bu da olamaz, çünkü buna da ne kanunen ve ne de

mevzuat müsaade etmediği gibi tarih ve Arkeoloji ilmi de cevaz vermez.

İstanbul surlarının mukadderatı hakkında her hangi bir şekilde fikir yürütmek için oldukça uzun tetkikler yapılmış ve mevcut literatürlerin mütalaası ile bilgiler elde edilmiş olması şarttır. Aksi takdirde tamiri kabil olmayacak hatalar hâdis olabilir. Şu halde sayın Belediyemiz, surların mukadderatı mevzuabâhs olacağı anda bütün bu bilgi ve tetkiklere sahip olan ve ilmi kanaat ve otoritesini istimale kanunen salâhiyettar olan Arkeoloji Müzeleriyle elbirliği yapacağına şüphe yoktur. Senelerdenberi bu hususta tetkikler yapan Müze idaresi bu geç kalmış mu'dil meselede Belediyeye ilmi yardımı asla esirgemeyecektir.

İstanbul surlarile müstemilâtına ait telifatın bir bibliografisini mahza erbabı tetkik ve tettebbü için bir hizmet telâkki olunarak yazımızın sonuna ekliyoruz.

## **İstanbul Surları ve Kapılarına Dair Bilyoğrafya**

- J. Dallaway, An account of the walls of Constantinople (1802) *Archeologia* 14, 1803, sah. 231-243, levha 42-45
- J. Strygowski, Das goldene Tor in Konstantinopel. *Jahrbuch des Deutschen Archäologischen Instituts* 8, 1893, Sah. 1-39.
- J. Strygowsky, Drei Miscellen. I. Wei-İnschrift Theodosius d. Gr. am Goldenen Tore zu Konstantinopel. Ehrengabe für D. Rossi. 1892. sah. 394-396
- Şu mecmuada dahi intişar etmiştir: *Römische Quartalschrift*. 7, 1893, sah. 1-3.
- A. Millingen, Byzantine Constantinople. The Weals of the city adjoining historical sites, London 1899.
- Th. Preger, Studien zur Topographie Konstantinopels. I. Das Paliandron oder Miriandros. II. Das Kaisertor Porta Basileus. III. Die Konstantinsmauer. *Byzantinische Zeitschrift* 14, 1905, sah. 272-280. 19. 1910, sah. 450, 461.
- Th. Preger - B. Pantchenko. Studien zur Topographie Konstantinopels. IV. Ein anonymes Verzeichnis der Tore und Inschriften an den Mauren Konstantinopels im 16. Jahrhundert im Cod. Vindob, hist. gr. 94. *Byzantinische Zeitschrift* 21, 1912, sah. 561-471.
- W. Beneschewitsche, Die türkischen Namen der Tore von Konstantinopel. *Byzantinische Zeitschrift* 23, 1914-1919, sah. 408.
- E. Weigand, Neue Untersuchungen über das Goldene Tor in Konstantinopel. *Athenische Mitteilungen* 39, 1914, sah, 1-64, levha 1-6.
- K. Lehmann-Hartleben. Zu den Mauern von Konstantinopel, *Byzantinisch neugriechische Jahrbücher* 3, 1922. sah, 360-361.
- C. F. Lehmann-Haupt, Aus und um Konstantinopel. I. Vom Goldenen Tor. *Kilo* 15, 1918, sah. 434-439.
- G. Schlumberger, Les Îles des Princes. Le palais et l'église des Blachernes. La grande muraille de Byzance. 2. tabl. Paris. 1926.
- C. G. Cornelius. Die Mauerriessen von Konstantinopel. *Welt und Wissen* 18, sah. 149-153.
- H. Lietzmann, Die Landmauer von Konstantinopel. Vorbericht über die Aufnahme im Herbst 1928. *Abhandlungen der Berliner Akademie* 1929. 2, sah. 1-33.
- St. Casson, The Golden Gate at Constantinople: Interesting results of recent excavations by the British Academy. *The Illustrated London News* 175, Nr. 4714. 14.9.1929. sah. 446-447, 476.
- Th. v. Lüpke, Die Landmauer von Konstantinopel. *Atlantis* 1930, Heft 11 sah: 695-704.
- Th. Macridy-The and St. Casson, Excavations at the Golden Gate, Constantinople. *Archeologia* 2. S. 31, 1931, sah. 63-84.
- A. M. Scheider- B. Meyer, Die Landmauer von Konstantinopel. 2. Vorbericht über den Abschluss der Aufnahme 1929/33. *Sitzungsberichte der Akademie Berlin* 1933, sah. 1157-1172.
- H. Schönebeck, Die griechische Stadtmauer von Byzans, *Archaeologischseher Anzeiger* 1936, sah. 36-52.
- B. Meyer, Das goldene Tor in Konstantinopel. Athen, 1936: "Hestia", sah. 87-99 (Danzig Politeknik Mektebi Doktora tezi.)
- R. Demangel-E. Mamboury, Une inscription datée sur une tour byzantine de Constantinople. *Bulletin de Correspondance hellénique*. 60. 1936, sah, 208-213.
- A. M. Schneider, The City- Walls of Istanbul. Transl. by R. G. Aust in- *Antiquity* 11, 1937, sah. 461-468.
- Archaeologisches Institut des Dtsch. Reiches. Die Landmauer von Konstantinopel. Bearbeitet im Auftrage des Deutschen Forschungsgemeinschaft. T. Zeichnerische Wiederherstellung mit begl. Text von .
- F. Krischen. Lichtbilder von Th. v. Lüpke. Berlin 1938 (Denkmaeler antiker Architektur 6).
- B. Meyer, Das goldene Tor in Konstantinopel. *Mnemosynon Th. Wiegand* (München) 1938, sah. 87-99.



**Boğaziçi Üniversitesi**

**Arşiv ve Dokümantasyon Merkezi**

**Kişisel Arşivlerle İstanbul'da Bilim, Kültür ve Eğitim Tarihi**

**Aziz Ogan Koleksiyonu**



**OGNIST0601102**