

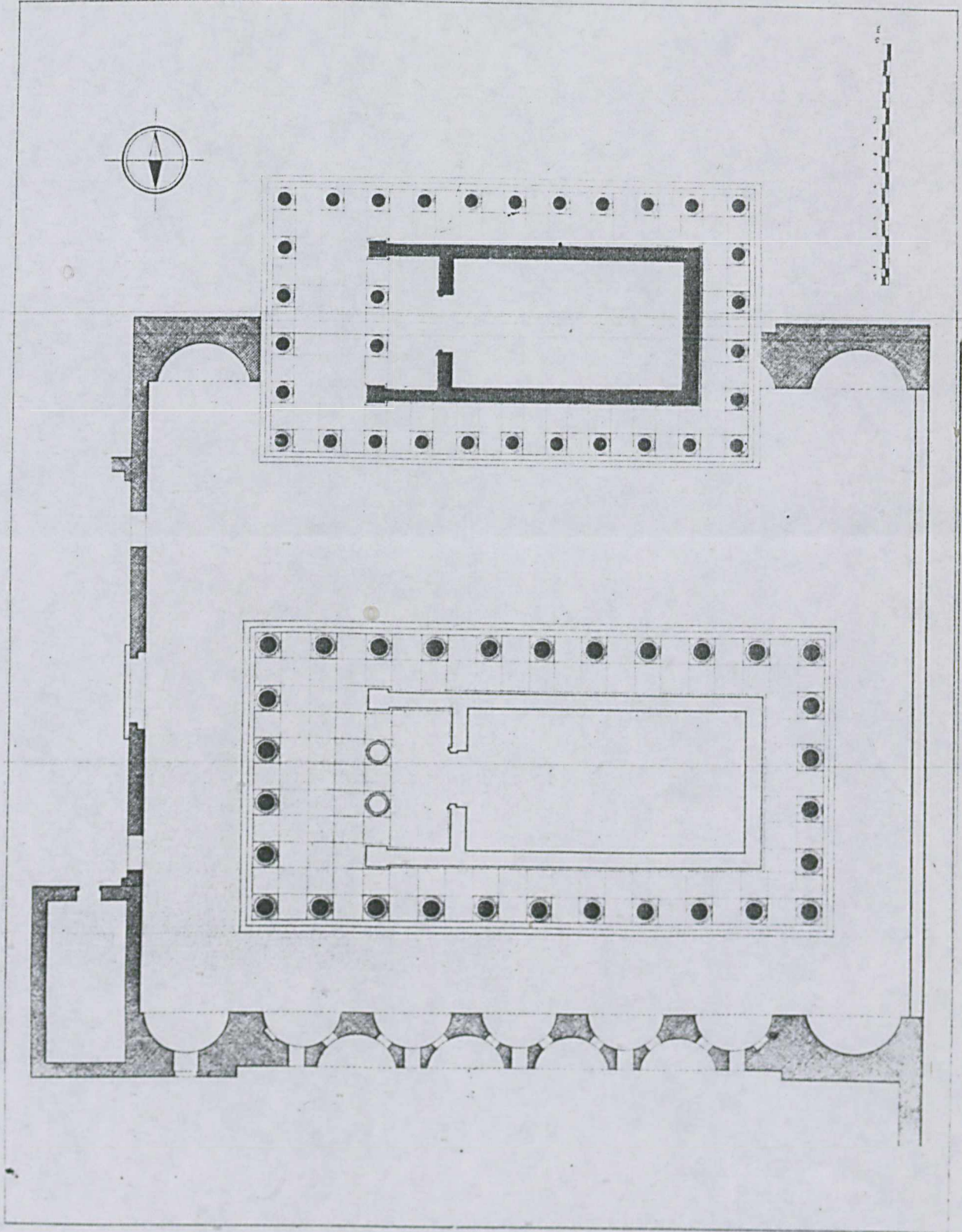
## VII. BÖLÜM

### TAPINAKLAR

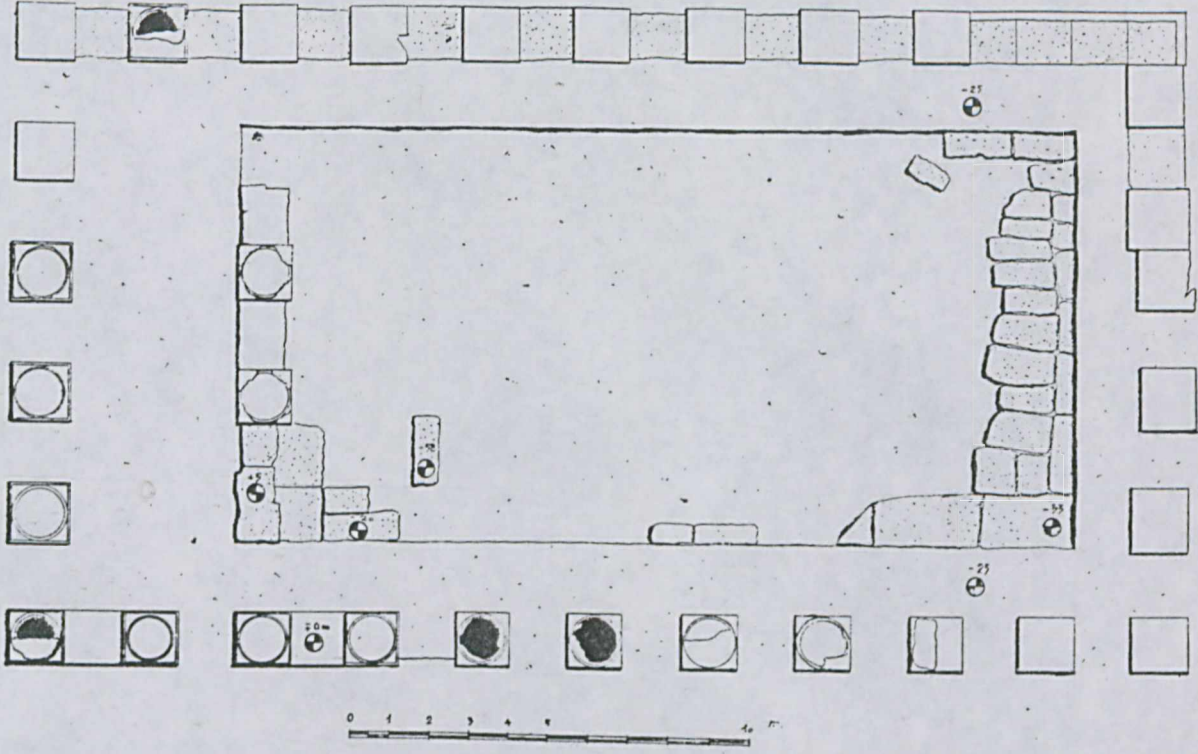
#### a) YARIMADANIN GÜNEY UCUNDAKİ TAPINAKLAR

Yarımadanın güney ucunda ve limanın doğusunda, deniz kenarında büyük bir meydan bulunuyor, sütunlu cadde (C) bu meydana son buluyordu. Meydanın iki tarafı tapınaklarla çevrilmişti. Meydanın batı tarafında, birbirinden 10,50 m. mesafede iki tapınak (N 1 ve N 2) yer almaktadır ki, bunların şehrin en büyük ve en önemli tapınakları olduğu kuşkusuz söylenebilir (res. 133-135). Tapınaklar bugün büyük bir Bizans bazilika (aa) avlusunun (atrium) içine alınmış bulunmaktadır. Bu avlunun ön ve arka cephesinde pencereci hücreler kapsayan kuzey duvarı iyi bir durumda ayakta durmaktadır (res. 285). Gözle görülen kısımları mermerden yapılmış olan tapınaklar, plan şemaları bakımından, cephelerinde altışar, uzun taraflarında Korint düzeninde on birer sütun kapsayan peripteros'lardır. Bunlar harap bir durumda bize kadar gelmiştir. Tahrip olayı Hıristiyan bazilika'sının inşası ile başlamış ve son zamanlara kadar devam edegelmiştir.

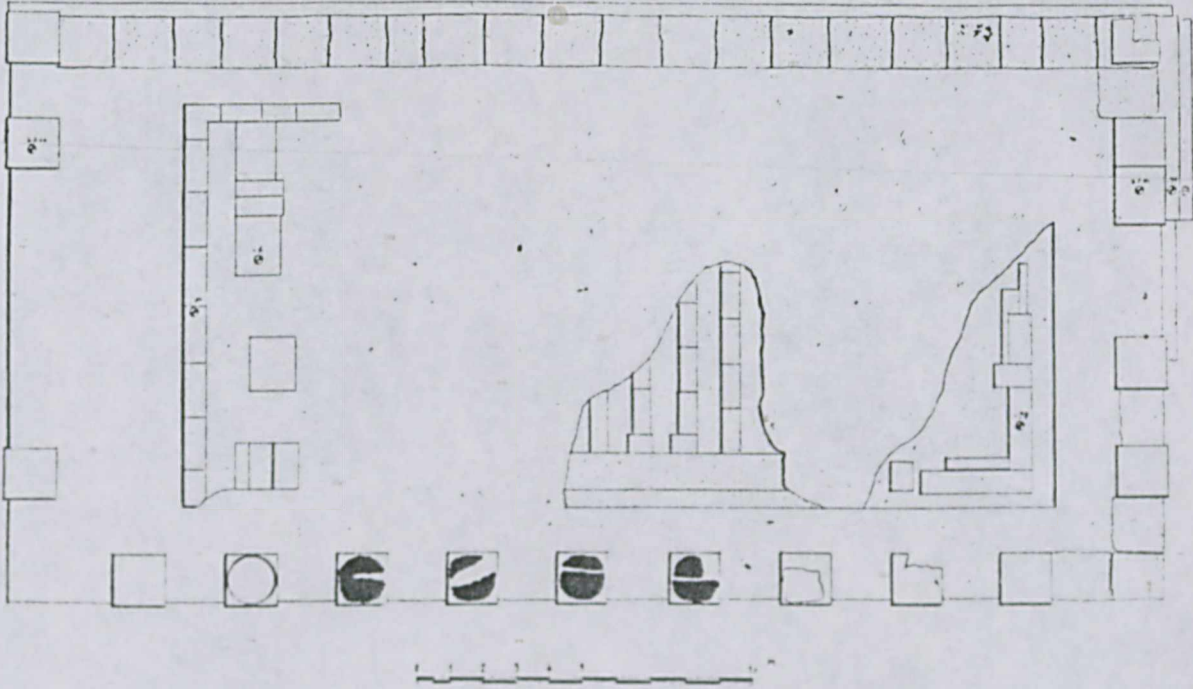
Güneyde bulunan daha küçük N 1 tapınağının planı (en üst kademe köşelerinden ölçmek suretiyle) 16,37 m. genişlik ve 29,50 m. uzunlukta bir dikdörtgen şeklindedir. Yapı, batıdan doğuya doğru yönelmiştir. Tapınak, üst düzeyi yontulmak suretiyle düz bir teras haline getirilmiş olan tabii konglomera tabakasının üzerinde oturmaktadır. Platformun kenarlarında konglomera kitlelerinin işlenmesi ile meydana getirilmiş olan kademe temelleri, tapınak krepis'inin üç kademeli olduğunu göstermektedir. Bunların üzerinde oturan mermer basamaklar ise ortadan kalkmıştır. Sütunları ve sella duvarlarını taşıyan platformun üst sathı (stilobat) kare mermer levhalarla döşeli idi. Bunların büyük bir kısmı sökülüp götürülmüş, yalnız kuzey uzun tarafta sütun kaidelerinin altına rastlayan birkaç parça bize kadar gelmiştir (res. 136-137). Sütun eksen mesafeleri, tapınağın ana cephesi olan doğu tarafında 2,93 ile 3 m. arasında, kuzey uzun tarafında ise 2,76 ile 2,89 m. arasında değişmektedir. Tapınağın iç kısmı çok harap durumdadır. Tanrı heykelini kapsayan orta kutsal mekânın (sella) duvarları temellerine kadar sökülüştür. Fakat sella'nın etrafını çeviren portik'in (pteron) zeminini teşkil eden yontulmuş konglomera ve onun üzerindeki bir çeşit beton tabakasının, sella'nın içine doğru düz hat şeklinde kesilmiş olması ve aynı yerlerde açılmış



Res. 133 - N : ve N 2 tapınaklarının planları (L. Merçey).



Res. 134 - N 1 tapınağının taş planı (L. Meray).



Res. 135 - N 2 tapınağının taş planı (L. Meray).



Res. 136 - N 1 tapınağının genel görünümü (doğudan) (kazıdan sonraki durum).



Res. 137 - N 1 tapınağının kuzeydoğu köşesi.

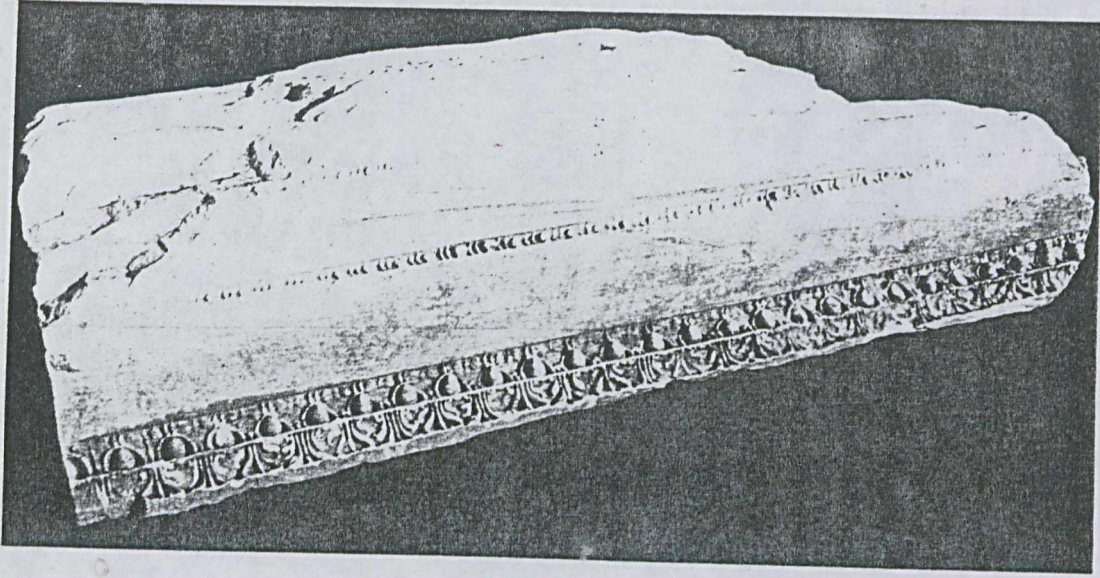
olan temel çukurları, sella'nın arka tarafının (yani batı tarafının) bir duvarla kapalı olduğuna işaret etmektedir. Doğuda, ön mekâna (pronaos) ait ante temelleri ve bunların arasında duran iki sütuna ait kaideler (res. 136) bize kadar gelmiştir.

Tapınağın kuzey uzun tarafında iyi korunmuş olan sütun kaideleri, kare yassı bir levha (plintos) üzerinde, kaval şeklinde silmelerle süslü iki yastık (torus) arasında ters aırudî silmeli üçüncü bir yastıktan oluşmakta ve arkeolojide Attika-İyon kaideleri olarak gösterilen gruba girmektedir. Yükseklikleri 0,61 m.'dir.

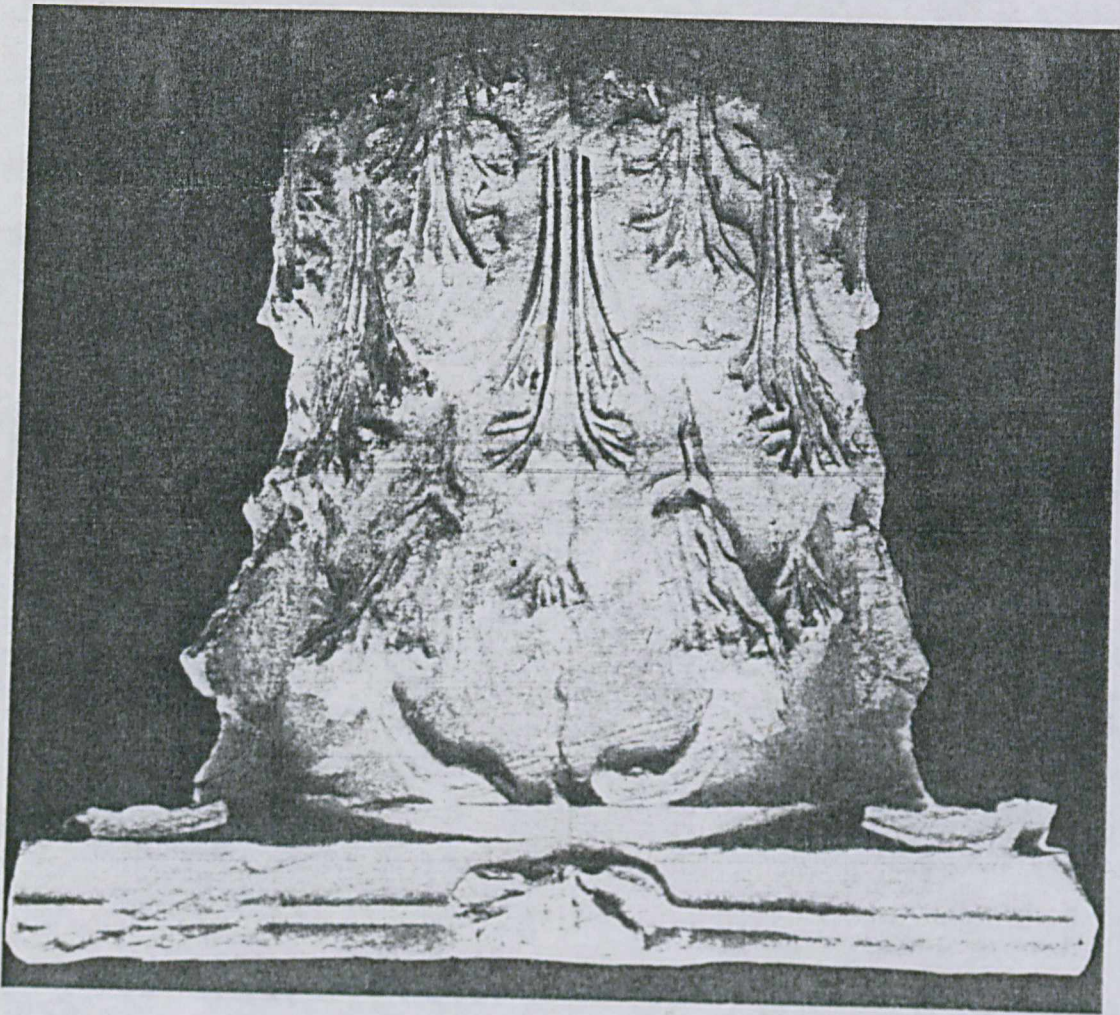
24 yiv kapsayan sütun gövdelerinden birtakım parçalar ve bu arada yivsiz (yani bitmemiş) tam bir sütun gövdesi bize kadar gelmiştir (taban çapı 1,08 m., üstçapı 0,89 m.). İki kat halinde dizilmiş etli akant yaprakları ile bezenmiş bir sütun başlığı (yüksekliği 1,12 m.) (res. 138) tapınağın Korint düzeninde olduğunda şüphe bırakmamaktadır. Kaide ve başlığı ile birlikte sütunun tüm yüksekliği 8,85 m. yi bulmaktadır. Sütunların üzerinde oturan ve bir eksenden diğerine uzanan taş hatullar ya da arşitrav'lar (yük. 0,74 m.) birbirinin üzerinden hafifçe taşan üç kademe (ya da fascia) kapsamakta, fascialar birbirinden boncuk dizileri ile ayrılmaktadır (res. 139). En üstte kuvvetli bir silme (Lesbos kimatyonu) yer almaktadır.

Bazı parçaları iyi bir durumda bize kadar gelen friz (yüksekliği 0,59 m.) kabartmaları bakımından son derece enteresandır. Bu kabartmalar, dikine

Res. 139 - N 1 tapınağın ait arşitrav başlı.

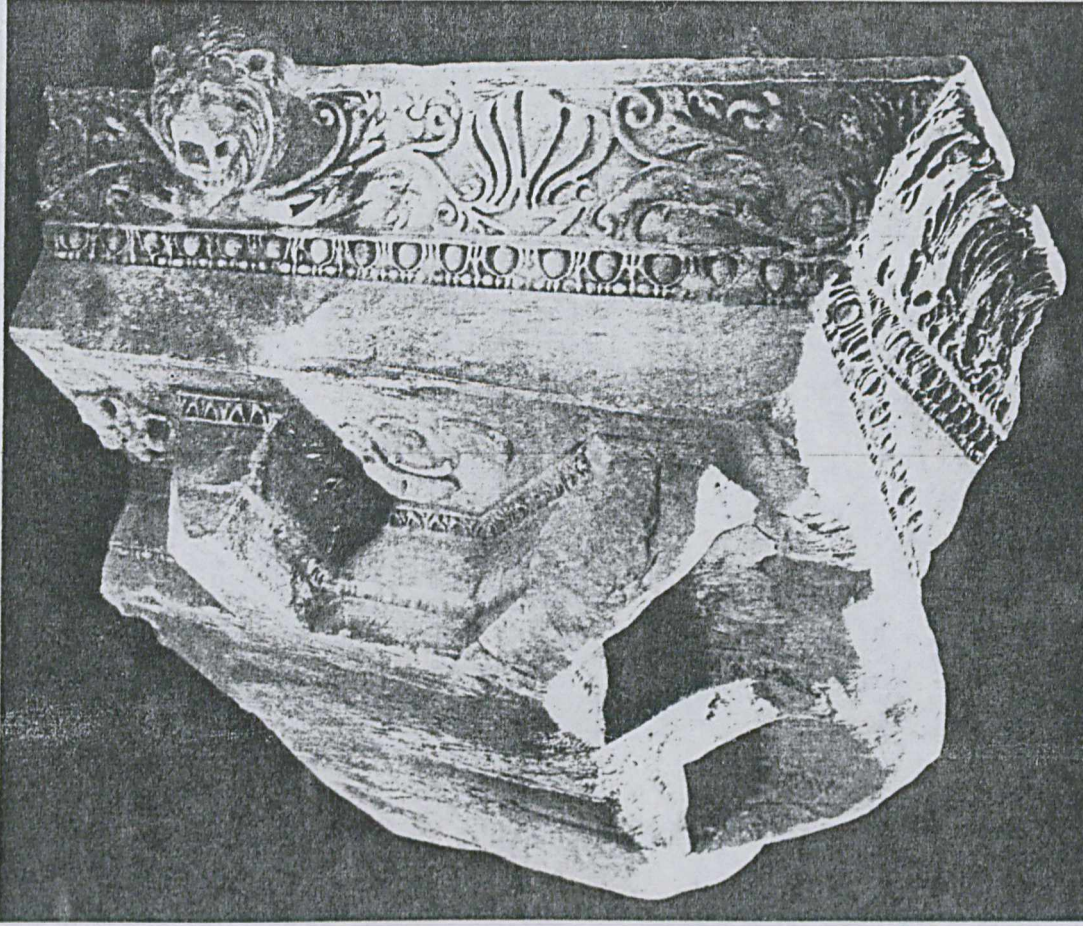


Res. 138 - N 1 tapınağın ait Korint başlığı.



SLIDE

136



Res. 140 - N 1 tapınağının Meduzalı ve konsollu frizine ait köşe parçası.

duran ve alt kısımları bir akant (kenger) yaprağı tarafından sarılmış bulunan konsollar ve bunların arasında yer alan cepheden gösterilmiş meduza başlarından oluşmaktadır. Bu başlar geniş satırlı şekilleri, derin oyulmuş iri gözleri (göz bebekleri her halde başka bir madde ile enkrüste edilmişti), dalgalı hatlar şeklinde gösterilmiş kaşları ve yarı açık ağızları ile seyirciyi etkilemektedir. Şakaklarından aşağıya kalın bukleler halinde sarkan saç kitlelerinin içinden kanatlar ve yılanlar fişkırmakta, bu sonuncuların kuyrukları ise çene altında düğümlenmektedir. Başların dosdoğru öne bakmayıp, birbirlerine doğru hafifçe çevrilmiş olması da ilginçtir. İyi bir durumda bize kadar gelen bir köşe parçasının her iki tarafında baş ve konsolların yer alması (res. 140), frizin tüm tapınağı çevirdiğinde şüphe bırakmamaktadır.

Zengin süslemeli konsollu kornişler (yüks. 0,49 m.) ve bunların üzerinde oturan sima'dan (yüks. 0,24 m.) ibaret saçak ya da pervazlardan bir hayli parça mevcuttur. Simanın dış sathı kabartma olarak palmetler, kıvrık dallar ve bunların arasına yerleştirilmiş aslan başı şeklinde çörtlenlerle bezenmiştir. Tapınağın kuzeybatı ucunda bulunan heybetli bir köşe parçası, alınlığın başlangıcını da kapsamaktadır (res. 141). Bu parça, alınlığın geison'unun (yani

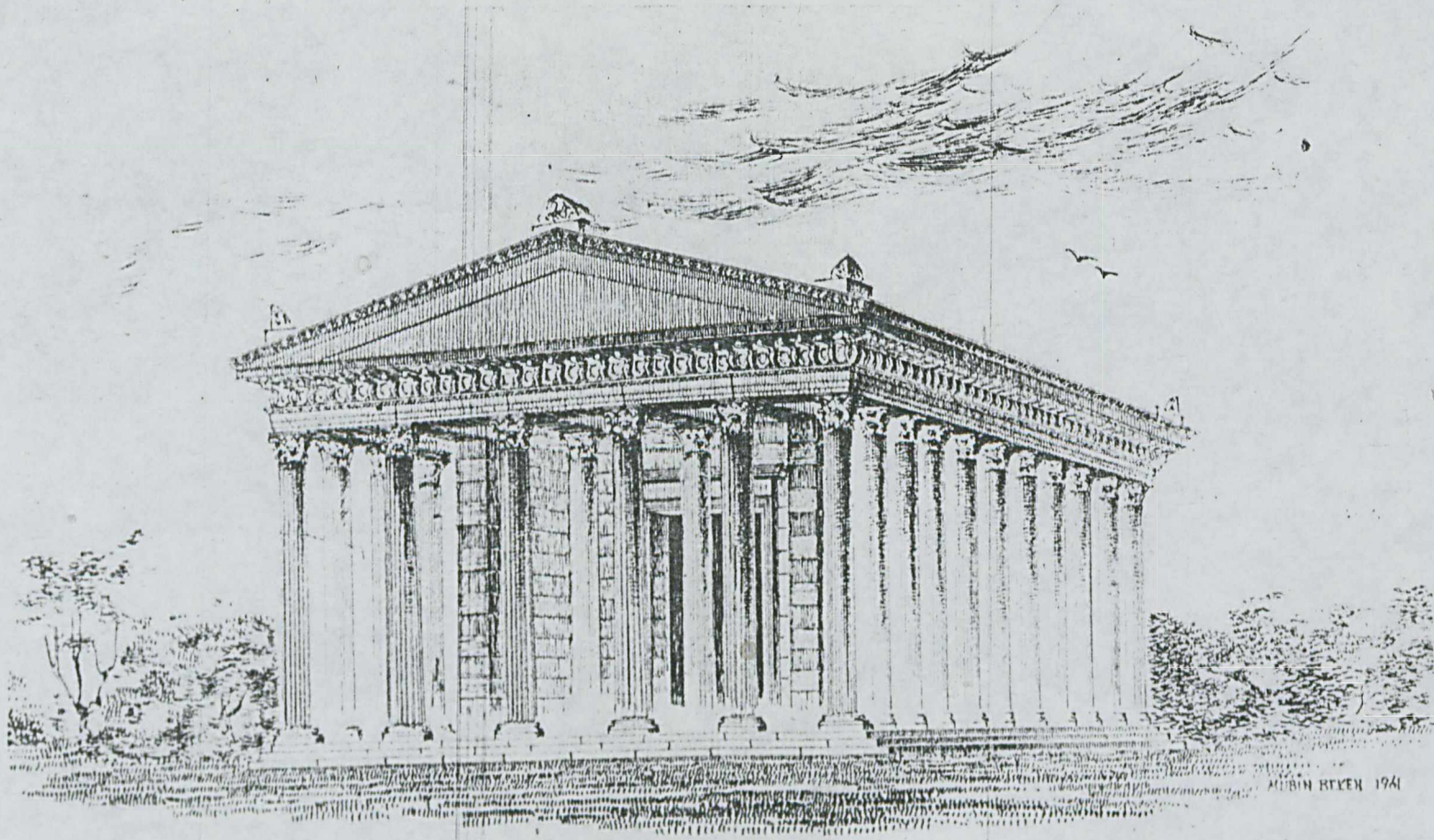


Res. 141 - N 1 tapınağına ait geison-sima köşe parçası. Sağda alınlığın başlangıcı görülüyor.

üst çerçevesinin) birbirini izleyen iki ayrı tipte palmet motifleri ile süslü olduğunu, alınlığın içinde ince bir yumurta şeridinden başka bir süsleme bulunmadığını açığa vurmaktadır. Alınlık köşelerinde akroter kaideleri vardır. Fakat akroter'lerden hiç bir parça bulunamamıştır. Bu parçalar sayesinde, saçaklığın tüm yüksekliğinin 2 m., alınlığın maksimum yüksekliğinin 3,40 m., genişliğinin ise 17,50 m. olduğu hesaplanmıştır. Bütün bu verilere dayanarak tapınağın gerçeğe çok yaklaşan bir restitüsyonunu yapmak mümkün olmuştur (res. 142).

Daha büyük olan ikinci tapınak (N 2) aynı şekilde konglomera tabakası üzerine oturtulmuş temellere sahiptir. Tapınağın üzerinde yer aldığı platformun (stilobat köşelerinden ölçmek suretiyle) uzunluğu 34,97 m., genişliği 17,65 m. dir (res. 143). Batı kısa tarafında, krepis'in mermerden yapılmış üç kademesi (yük. 0,31; gen. 0,40 m.) iyi durumda bize kadar gelmiştir (res. 144). Basamakların alt kısımlarında gölge profilleri vardır ki, aynı hususu büyük bir ihtimalle N 1 tapınağı için de kabul edebiliriz. Attika-İyon tarzında olan sütun kaidelerinden (yükseklik, plintos'larıyla birlikte 0,78 m.) 6 tanesi, tapınağın kuzey uzun tarafında, eski yerlerinde, birbirine paralel olarak bulunmuştur (res. 145). Bunlara dayanarak sütun eksen mesafelerinin 3,29 ile 3,32 m. arasında değiştiği saptanmıştır. Sella, Bizanslılar zamanında yapılan tahribat ve değişiklikler yüzünden, hemen hemen tümüyle ortadan kalkmış olmakla beraber, duvar temellerine ait bazı izler, bu mekânın da arka tarafının, N 1'de olduğu gibi, kapalı olduğunu açığa vurmuştur. Pro-





Res. 142 - N 1 tapınağının restitüe edilmiş şekli (M. Beken).

**Boğaziçi Üniversitesi**

**Arşiv ve Dokümantasyon Merkezi**

**Jale İnan Arşivi**



JALARC0201112