

Çamlıca

dergisi



10



SİDE APOLLO TAPINAĞI RESTORASYONU

Prof. Dr. Jale İNAN *

Bugünkü Antalya Vilayeti'nin sahil düzlüğüne tekabül eden antik Pamphylia bölgesinin en önemli liman kenti olan Side bir yarımada üzerine kurulmuştur. Yarımadanın güney ucunda yanyana iki tapınak yer alır. Toprak üstü mermer mimarlık parçalarının çokluğu nedeniyle öteden beri köylüler buraya Mermerlik adını vermişlerdir.

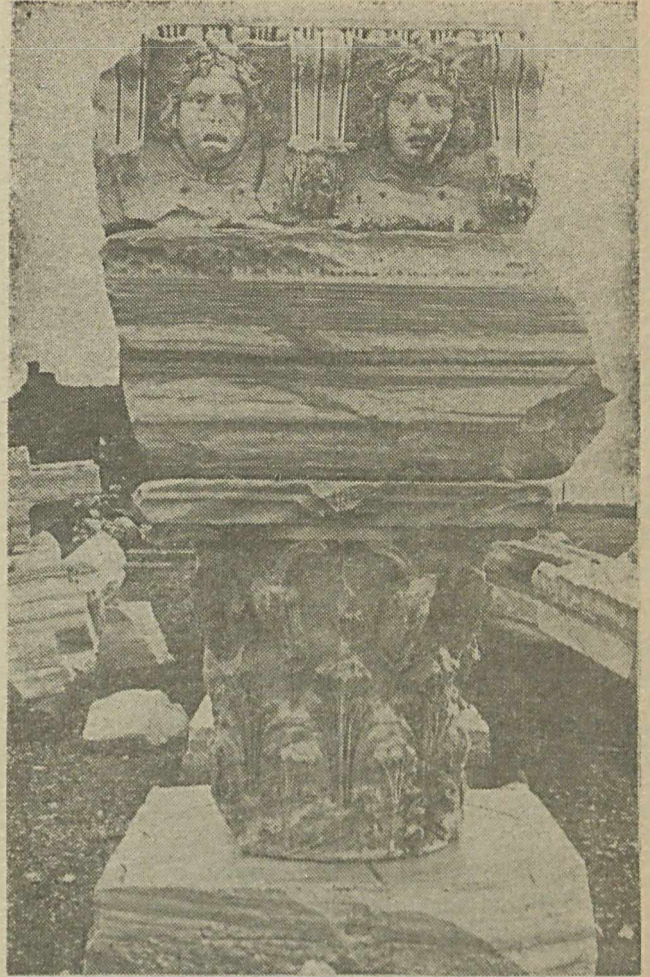
1947 yılında Prof. Arif Müfid Mansel başkanlığında Türk Tarih Kurumu adına yapılan kazılar sonucu tapınaklar meydana çıkarılmıştır. M.S. 2. yüzyıla tarihlenen bu tapınaklar kentin en başta gelen iki tanrısına atanmıştır. Daha büyük olanı tanrıça Athena'ya küçüğü ise Apollon'a aittir.

Tapınakların tahribi, bunların hemen doğusunda yer alan Bizans kilisesinin yapımı ile başlamış ve son zamanlara kadar süregelmiştir.

Kazı sonucu daha iyi koruna gelmiş Apollon tapınağına ait çok miktarda mimarlık parçaları elde edilmiştir. Bu parçalara göre tapınağın oldukça gerçeğe yakın bir restitüsyon çizimi yapılabilmektedir. Tapınak 16.37 m. genişliğinde, 29.50 m. uzunluğunda olup dar cephelerinde 6 şar, uzun yalarında 11 er sütun vardır. Ele geçen sütun başlıklarından ve yerli yerinde kalmış sütun kaidelerinden tapınağın korinth düzeninde bir peripteros olduğu anlaşılmıştır. Tapınağın kornişler arasında Medusa başlarından oluşan ilginç frizine ait bir hayli parça bulunmuştur.

Apollon tapınağının meydana çıkan mimarlık parçalarının çokluğu ve güzelliği bizi iki açıdan restorasyon çalışmalarına sürükledi. Yerde yattıkları sürece parçaların doğa ve insanlar tarafından tahribata uğrayacakları bir gerçektir. Bu parçaların yettiği kadar tapınağın bir bölümünü ayağa kaldırmakla tahribatın büyük ölçüde önlenebileceği açıktır.

Bizi restorasyona iten ikinci husus geniş kapsamlıdır. Bunun başında eğitim gelir. Her ziyaretçi, alt alta üst üste bazen de ters yüzü yatan parçalardan yapıyı hayalinde canlandıramaz ve hiç bir şey anlayamaz. Bu tür milli servetimizi topluma sevdirmek onların ilgisini çekecek duruma getirmek



Apollon tapınağının en iyi korunagelmış korinth düzeninde sütun başlığı üzerinde Arkhitrav bloğu, en üstte kornişler arasında Medusa başlarından oluşan friz

gerekir. Her zaman restorasyon olanaklarına sahip değiliz, hiç değilse düzenlemelerle ziyaretçilerin yaptıklarının genel görünümü hakkında bir fikir edinmelerine yardımcı olmak gerekir. İkinci hususun kapsamına estetik görünüm sağlanması da girer. Örneğin yerde yatan bir sütun ayağa kaldırıldığında çok daha etkileyici olur.

Restorasyon çalışmaları zor, her safhasında türlü sorunlar çıkaran ve bilen bilmiyen kimselelerin eleştiri yağmuruna maruz bir uğraşı olduğu herkesce bilinmektedir. Herşeyden önce, arkeolog, res-

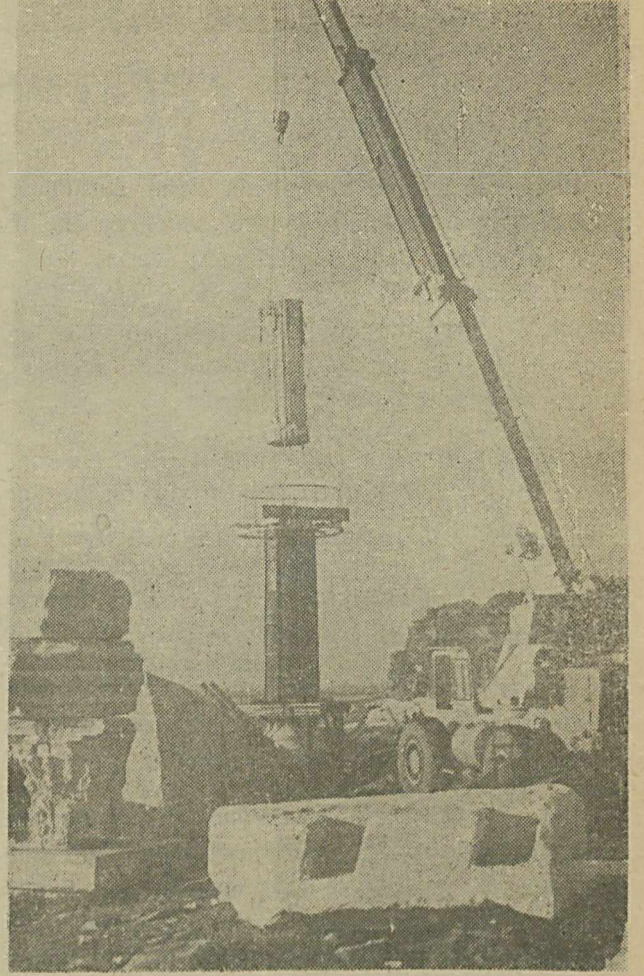
toratör mimar, inşaat mühendisi, restoratör heykeltraş, teknisyen ve kaliteli ustalardan oluşan bir ekibin kurulması şarttır. Bütün bunların başında ekibin çalışabilmesi ve gerekli araç gereç temini için yeterli finansmanın sağlanmış olması gelir. Apollon tapınağı restorasyonu bazı sorunları ve zorlukları yenecek şansa sahiptir.

7 Kasım 1983 de vefat eden Washington Post'un yazarlarından Türk dostu Alfred Friendly tarafından kurulan «Uluslararası Side Dostları» vakfı, Apollon tapınağının tüm giderlerini araç gereç dahil yükümlenmiştir.

Restorasyon Önhazırlık çalışmalarına 1977 yılında başlanmış ve onarım projesi İTÜ Mimarlık Fakültesi'nden Doçent Dr. Zeynep Ahunbay tarafından hazırlanmıştır. Statik projesi İTÜ Mimarlık Fakültesinden Prof. Müfit Yorulmaz ve Doç. Dr. Feridun Çili tarafından fahri olarak hazırlanmış, proje çizimlerini Mimar Ahmet Bulut yapmıştır. 1982'de ön hazırlık çalışmaları tamamlanmış 1983 yılı Temmuz ayı başında onarıma başlanmıştır. Başkanlığında sürdürülen temel kazısı ve onarım çalışmalarına Side Müzesi'nden gözlemci olarak Orhan Atvur ve Ümit Atvur, Mühendis Ali Onur Bilgin, heykeltraş - restoratör Dietmar Friese, teknik eleman olarak da vinç operatörü Akif Doğan katılmıştır.

Restorasyon projesi tapınağın denize bakan batı cephesinin önemli bir bölümü ile kuzey batı köşesini ve kuzey uzun kenarının ikinci sütununu kapsamaktadır. Tapınak onarıldıktan batı cephesinin altı sütunundan dördü ve kuzey kenarının iki sütununu kapsayan bir bölümü ayağa kaldırılmış olacak, bu sütunların başlıkları, onların üzerinde yer alan arkhitrav blokları, onları izleyen kornişler arasında Medusa başlarından oluşan friz, onun üzerinde yer alan saçaklığın kornişli geison mimarlık unsuru, batı cephesi alınlığının 2/3 bölümü, saçaklığın palmet motifi bezemeli sima mimarlık unsuru ve alınlığı yukarıdan tam ortasını sınırlandıran saçaklık bu onarımda yer alacak. Böylece restorasyon gerçekleştirilince 16 m. yüksekliğindeki mermerden tapınağın görkemli görünümü canlandırılmış olacak.

Onarım projesinin bu yıl için öngörülen bölümü tapınağın kuzey batı köşe sütununun dikilmesi idi. Önümüze çıkan türlü engeller ve özellikle kö-



Onarım sırasında sütunun üst bölümüne ait orijinal parçasının betondan dökülmüş alt kısmı üzerine oturtulması

tü hava koşullarına rağmen Aralık sonlarına kadar çalışarak projenin ilk bölümünü tamamlamış bulunuyoruz.

Önce tapınağın içini çalışabilecek duruma getirmek için burada bulunan mimarlık parçalarının büyük bir kısmı bitişik alana taşındı ve düzenlendi. Temel kazısı da kolay olmadı, arkeolojik bulguları değerlendirmek amacıyla titiz davranıldı. Tapınak taban düzeyinden 1.50 m. aşağı inildi, grobeton dökülüp demirler döşendikten sonra Prof. Müfit Yorulmaz tekrar Side'ye gelerek kontrol etti ve gerekli talimat verdi. Temel betonarmesi için istenilen evsafa beton ancak Manavgat Oymapınar baraj inşaatı Bilfinger - Berger Firmasından sağlanabildi. Firma 50 m³ betonu kendi transmiksörleri ile göndererek pompa ve 12 kişilik ekibi ile

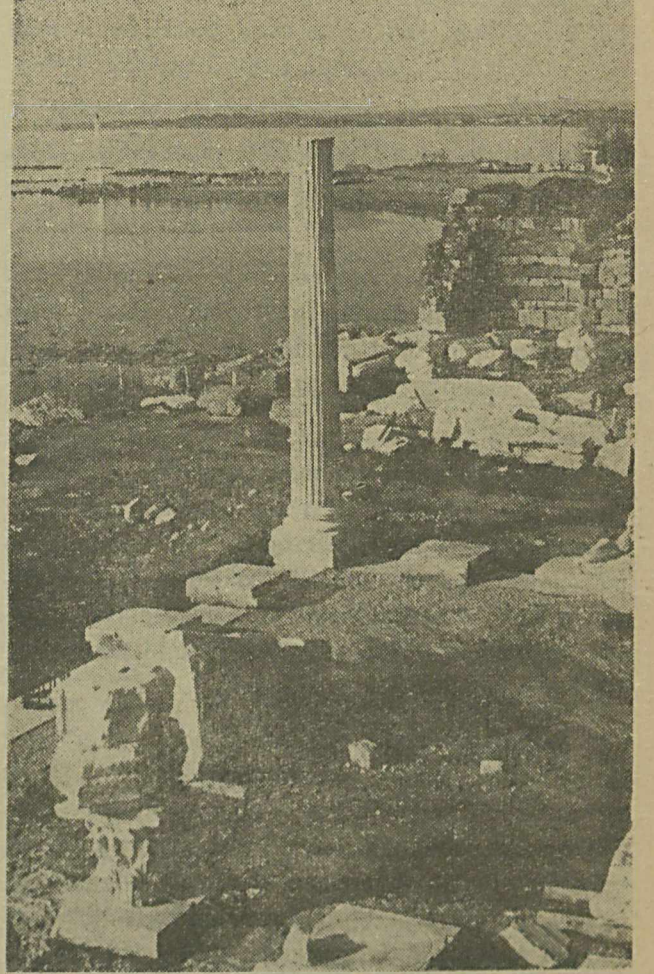
bu sorunumuzu ücretsiz olarak yarım günde hal-
letti.

Sütunların eksik bölümlerini, mevcut olmayan stylobat bloklarını ve kaide plinihlerini betondan dökmek için saçtan kalıplar yaptırıldı. Bunlar en pratik şekilde onarım boyunca tekrar tekrar kullanılmak üzere göz önünde tutularak sipariş edildi. Sütun kaidesinin kalıbını ise Friese alçıdan hazırladı.

Bu yıl ayağa kaldırmak istediğimiz sütunun 4.25 metrelik aşağı bölümü, plinthi ile birlikte kaidesi bulunmadığından stylobat bloğunun durumu da kullanmaya müsait olmadığından bu bölümlerin betondan dökülmesi gerekti. Statik ve estetik açıdan uygun bir beton karışımının elde edilmesi deneyleri Oymapınar barajında yapıldı. Bu bölümlerin kalıpları yerleştirilip betonları döküldükten sonra programın son safhasına ulaştık. Sütunun orijinal, yukarı kısmı elimizde bulunduğu için onu da betondan dökülen alt bölümü üzerine oturttuk işe son verdik. Mevsimin ilerlemiş olması nedeniyle taşçı ustası bulamadık. Sütunun beton bölümünün rötuşunu gelecek yıla bıraktık.

Her işte olduğu gibi özellikle restorasyon çalışmalarında tezgahın kurulması önemlidir. Bütün zorluklara ve üzüntülere rağmen rahatlıkla bu tezgahı kurduğumuzu söyleyebiliriz. Çalışma alanında bir atölye ve şantiye yapısına sahibiz. Onarım için çok önemli vinç ve pixie gibi araçları da Side Dostları Vakfı ve Oymapınar Bilfinger - Berger inşaat firmasının himmetleriyle elde etmiş bulunuyoruz. Bütün bu hususlar gözönünde tutulursa gelecek sene çalışmalarımızın daha verimli olacağını söyleyebiliriz.

7.12 m. yüksekliğindeki sütunumuz, onarım tamamlandığında tapınağın karadan ve denizden görkemli görünümünü müjdelere durmaktadır.



Dikilen Kuzeybatı Köşesi Sütununun son durumu

* Prof. Dr. Jale İnan Orta Okul ve Lise öğrencisini Çamlıca Kız Lisesi ve Erenköy Kız Lisesi'nde yaptı, Arkeoloji Öğrenimini Berlin ve Münih Üniversitelerinde tamamladı, doktorasını da Berlin Üniversitesi'nde, dünyaca ünlü arkeolog Ord. Prof. Dr. G. Rodenwald'ın yanında yaptı. Akademik kariyerine İst. Üniv. Ed. Fak. de başladı, 1963 de Profesör, 1975 yılında Kürsü Başkanı ve Antalya Bölgesi Arkeoloji Araştırmaları

Merkezi Müdürü oldu. Yönettiği kazıların içinde en önemlileri Side ve Perge kazılarıdır. Side ve Antalya Müzelerinin yapılışında ve tanziminde büyük emeği geçen Jale İnan birçok uluslararası kongrelere katıldı ve birçok Uluslararası bilimsel kuruluşlara da üye seçildi. Arkeoloji ve özellikle Heykeltıraşlık alanlarında 30 kadar türkçe ve yabancı dilde yazılmış kitap ve makaleleri vardır. Derneğimizin 239 no.lu Şeref Üyesidir.

Boğaziçi Üniversitesi

Arşiv ve Dokümantasyon Merkezi

Jale İnan Arşivi



JALARC0700401